



Opsamlende borgermøde

Spolum Energilandskab

Den 5. marts 2026



Dagsorden

1. **Proces, planer og perspektiver**
v. Thisted Kommune
2. **Aktørerne bag projektet**
v. Thy-Mors Energi og European Energy
3. **Processen indtil nu: Naboer og lokalsamfund**
v. European Energy
4. **Den videre proces**
v. Thy-Mors Energi og European Energy

Spørgsmål til proces og kort pause

5. **Fakta om energianlægget og landskabsdesign**
v. European Energy

Spørgsmål og afrundning



EE
EUROPEAN
ENERGY

THY-MORS
ENERGI

AKTØRERNE BAG PROJEKTET

Hvem er Thy-Mors Energi Og European Energy?

Altid et lokalsamfund i udvikling



VISION

i kraft af fællesskabet

THY-MORS ENERGI A.M.B.A.

Vores vision:

- **Altid et lokalsamfund i udvikling.**

Udvikling gennem 3 kerneområder:

- **Infrastruktur**
- **Grøn omstilling**
- **Vedvarende energiproduktion**



DET LOKALE EJERSKAB

Vi er et andelsselskab med 44.000 andelshavere i Thy og på Mors.



DET OVERORDNEDE MÅL

Vi udbygger vores fælles infrastruktur til gavn for alle, der lever, bor og driver virksomhed i Thy og på Mors.

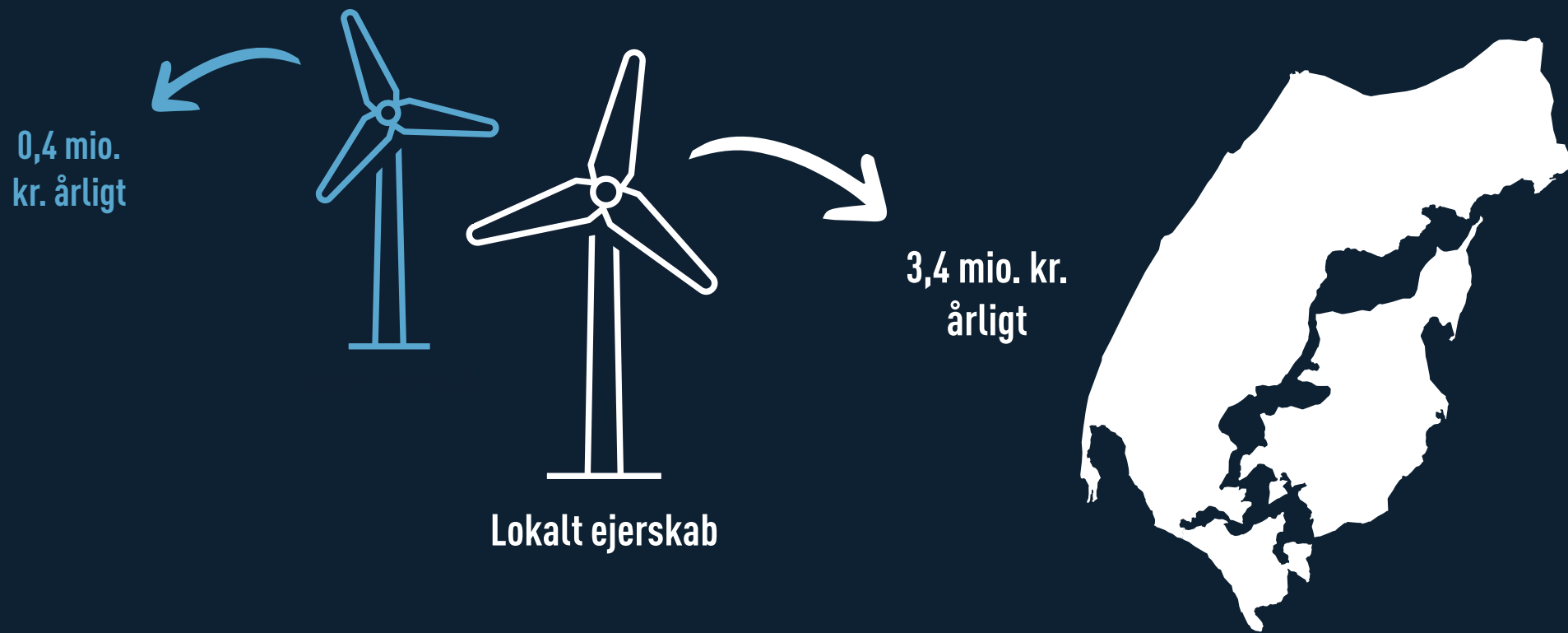
Vi vil skabe og udvikle den fælles infrastruktur i Thy og på Mors

... i kraft af fællesskabet

MISSION

... i kraft af fællesskabet

Lokalt ejerskab skaber værdi



... i kraft af fællesskabet

European Energy er en dansk virksomhed etableret i 2004 med en ambition om at bygge et europæisk energisystem, som ikke er afhængigt af olie eller gas fra andre verdensdele.

Sol og vind findes alle steder, og det tilhører os alle



Arbejdsområder



Solar PV



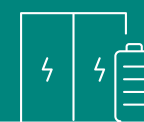
Onshore wind



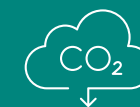
Power-to-X



Offshore wind



Battery storage



Carbon capture



PROCESSEN INDTIL NU

Naboer og lokalsamfund



EUROPEAN
ENERGY

Dialogen med de nærmeste naboer

- Hvad har vi fået med hjem

- Ærgrelse over, at der skal ligge VE-anlæg i lokalområdet.
- Men accept og forståelse for, at området er særdeles egnet.
- Forventning om, at lokalområdet skal behandles ordentligt.
- De nærmeste naboer skal tilbydes at blive opkøbt.
- Værditab til perifere naboer.
- Flere ser det som en hjælp til området, og en hjælp til de der påtænker at sælge inden for en kortere årrække.
- Ønsker om at blive boende til leje, eller tilbagekøbe huset til ny markedspris.

Inputs til landskabsplanen

- Hvad har vi fået med hjem
- Ønske om mere afskærmende beplantning omkring projektområdet, herunder læhegn og skovrejsning.
- Hensyn til blivende naboers udsigt, bl.a. via landskabskiler og justeret placering af stier og udsigtstårn.
- Forslag om at skabe forbindelse mellem mountainbikeruten i Rønhede Plantage og Hurup samt mulighed for at etablere spor ved anlægget.

Konklusion på inddragelsesproces

Første prioritet:

- Fair kompensation til nærmeste naboer.
- Nærmeste naboer tilbydes opkøb eller fair kompensation.

Anden prioritet:

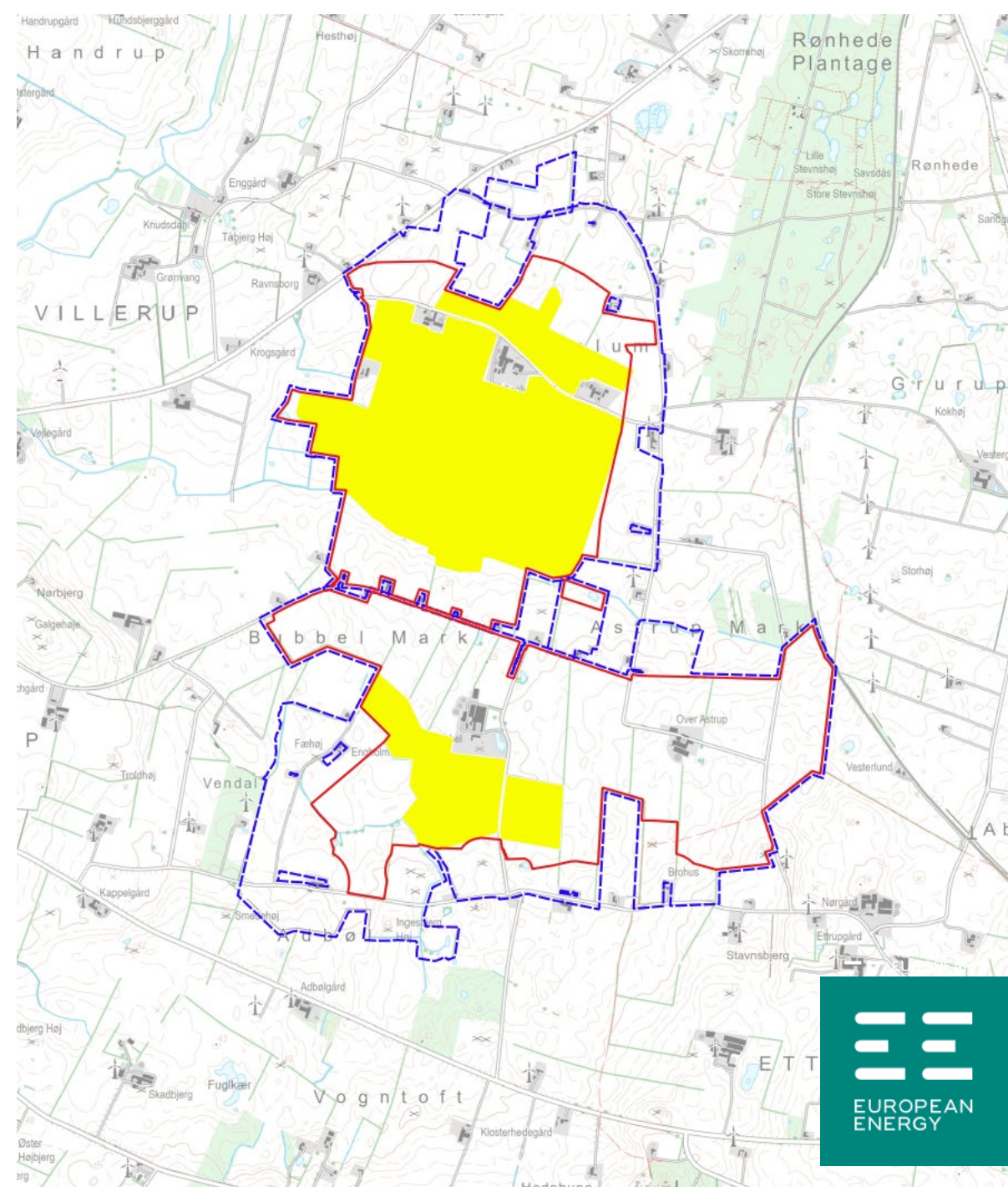
- Dialog med det brede lokalsamfund om lokal udvikling og bidrag.

Projektgrænse - udvikling

- **Blå stiplet linje:** Samlet ejendom, som ejes af
 - European Energy A/S
 - SamPension
 - Novo Holdings A/S
- **Gul markering:** Tidligere projektgrænse
 - Ca. 144 ha
 - 3 vindmøller 150m totalhøjde
- **Rød linje:** Revideret projektgrænse
 - Ca. 367 ha
 - 3 Vindmøller 150m totalhøjde

Som følge af borgerinddragelsesspor er projektgrænsen tilpasset og udvidet jf. rød afgrænsning, således at flest mulige naboer kan blive økonomisk kompenseret.

Med projektet tilbydes 63 naboer at blive kompenseret ved enten en frivillig aftale om værditab eller salgsoption.

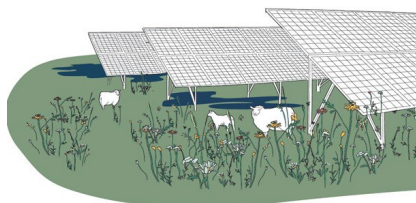




Ca. 90 hektar ny natur og grønne områder heraf 13 ha skovrejsning

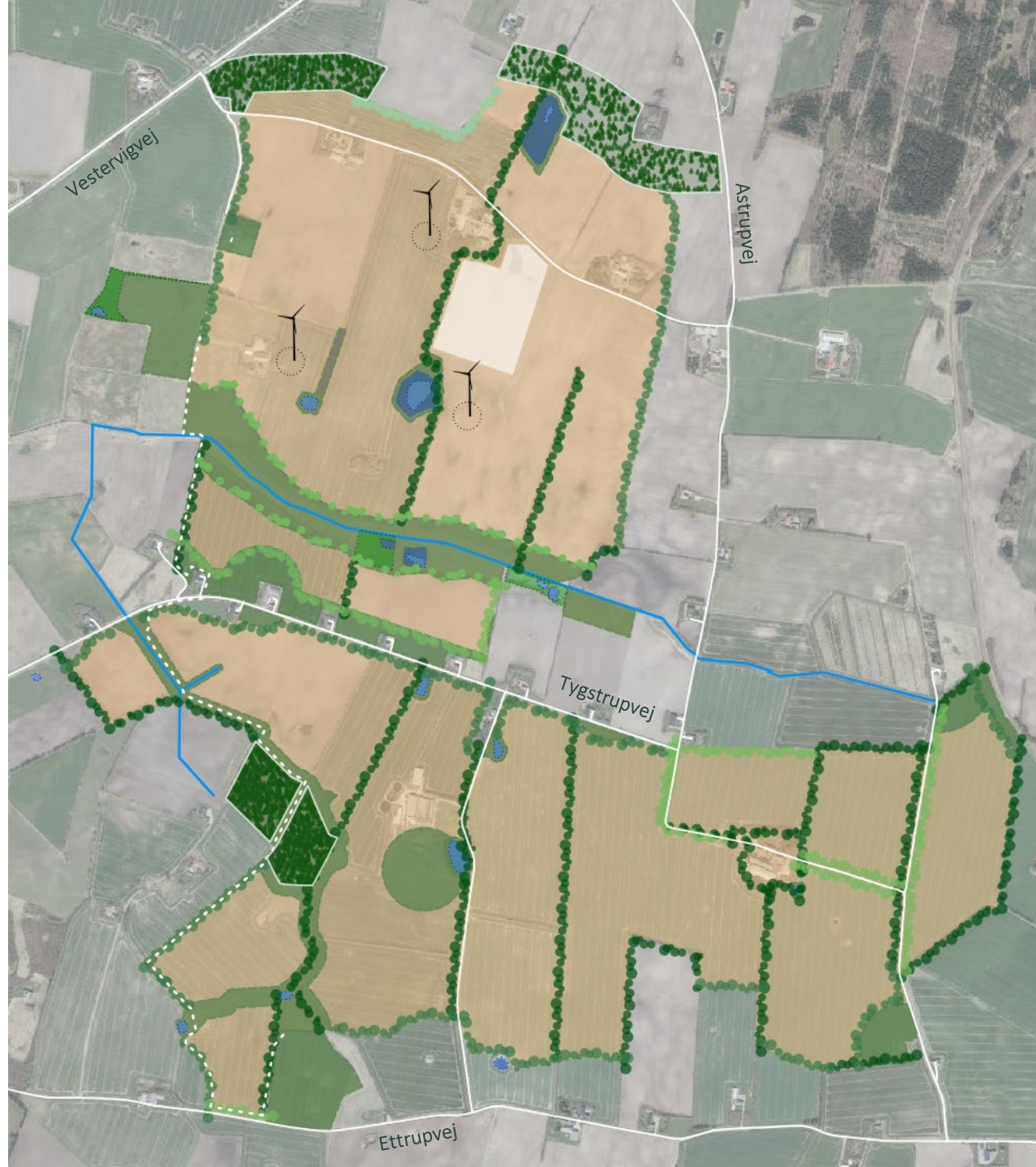


Rekreative tiltag (stier, mountainbike-spør m.m.)



Grøn strøm

3 vindmøller
300 MWdc solcelleanlæg
Batterianlæg til netbalancering



63 naboer tilbydes frivillige aftaler om kompensation



50 % lokalt medejerskab

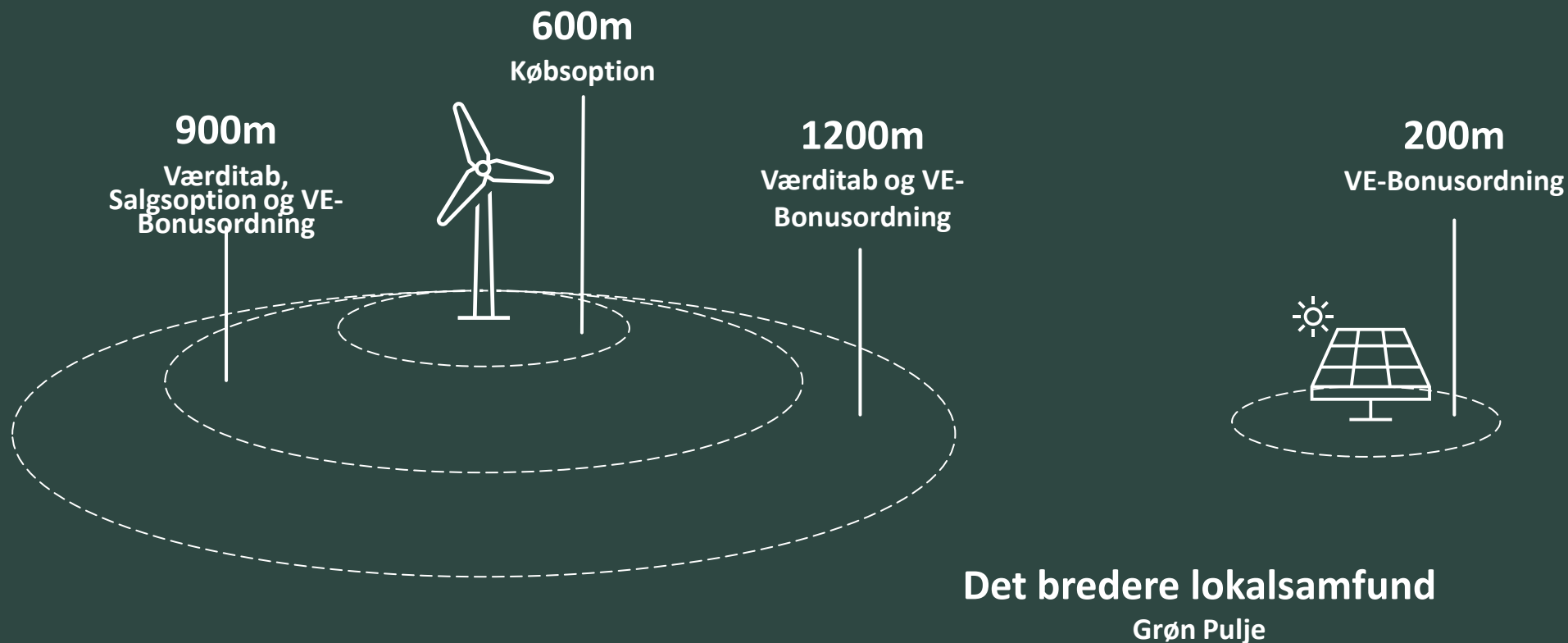


42 mio. kr. i Grøn Pulje, 450.000 kr. årligt og 2,5 mio. kr. engangsbeløb til lokalsamfundet.

PROCESSEN INDTIL NU

Vores primære fokus: Naboaftaler

VE-ordninger jf. lovgivning



Læs mere om VE-loven på Energistyrelsens hjemmeside:

[Fremme af udbygning med vindmøller og solceller](#)

Hvem er de nære naboer ?

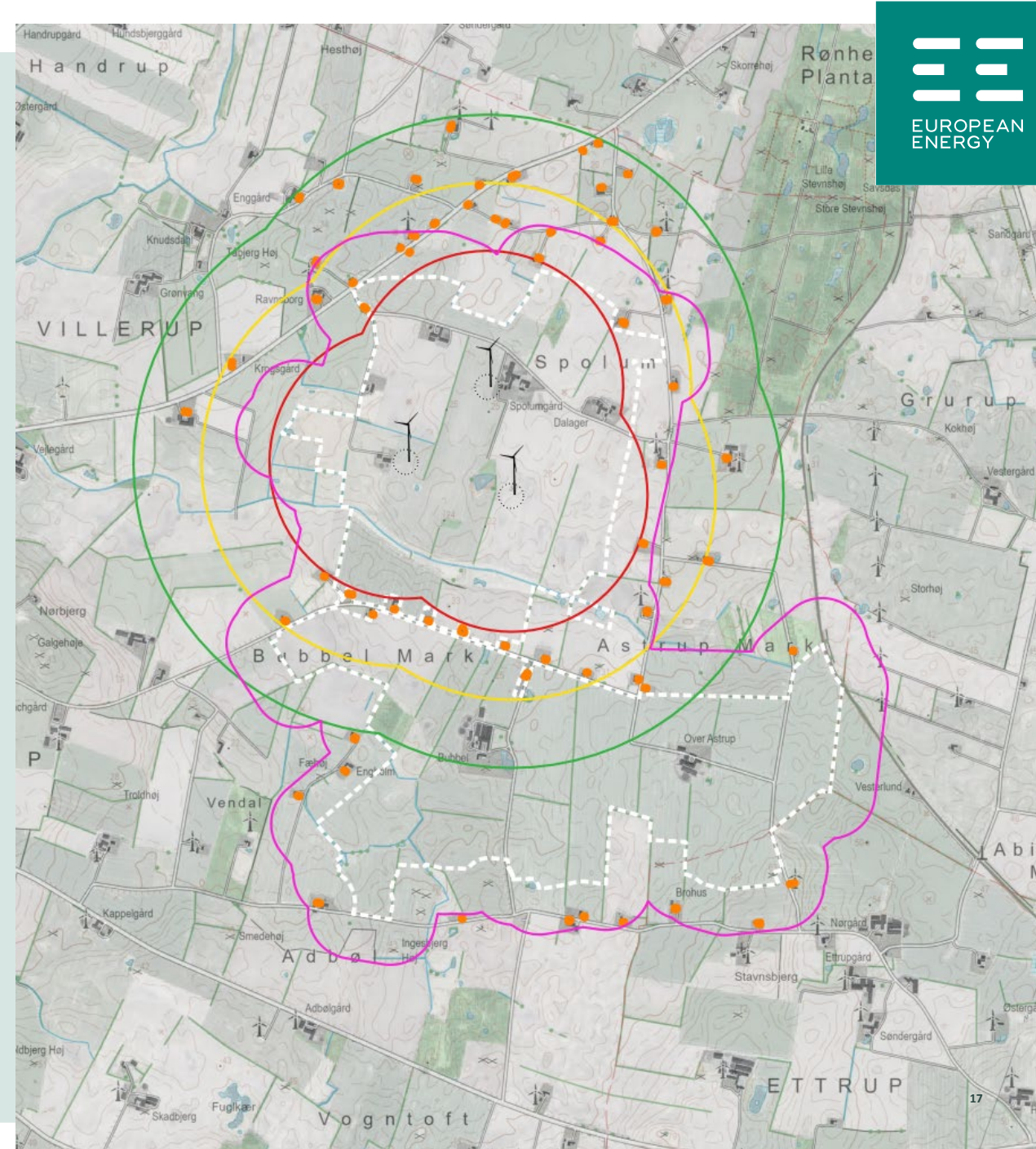
(VE-lovens definitioner på afstande)

- Solcelleanlægget
 - Indenfor 200 meter af solcelleanlægget (**Pink streg**)
- Vindmøller
 - 4 gange totalhøjden 600m (**Rød streg**)
 - 6 gange totalhøjden 900m (**Gul streg**)
 - 8 gange totalhøjden 1200m (**Grøn streg**)
- Projektgrænsen / anlægget
 - Hvid stiplet streg

Boliger markeret med orange, er omfattet af VE-lovens bestemmelser for værditab og salgsoption.

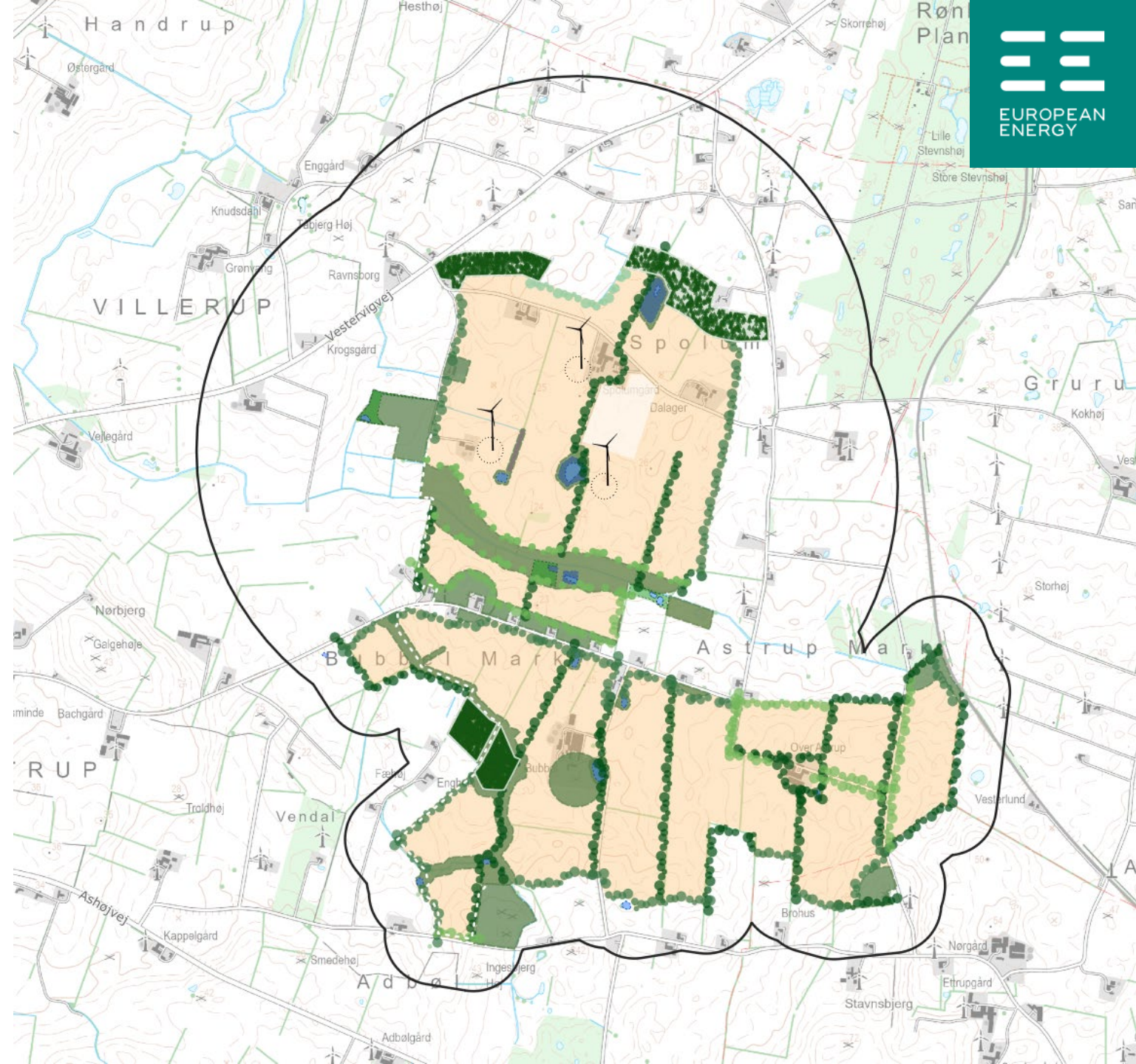
Læs mere på Energistyrelsens hjemmeside

www.ens.dk



Nabokompensation

Med projektet tilbydes 63 naboer at blive kompenseret gennem enten en frivillig aftale om værditab eller salgsoption afhængigt af beliggenhed ift. projektet.



Nabokompensation

	Værditab	Salgsoption
Solceller på 2-3 sider	75%	50%
Solceller på 1 side	50%	25%
4-6 X møllehøjde	40%	25%
Ettrupvej	25%	20%
6-8 X møllehøjde	Kr. 100.000	

VE-bonus: Sol 200m ca. **kr. 9.000,-** Vind 4-8 X møllehøjde, ca. **kr. 15.000,-**
(Anslået **skattefri årlig** udbetaling ved en EL-pris på 50øre)

DEN VIDERE PROCES

Fra projektforslag til projekt og lokal udvikling

Milepælsplan Spolum Energilandskab

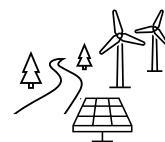
Vi er i opstartsfasen: Vejen fra projektforslag til projekt



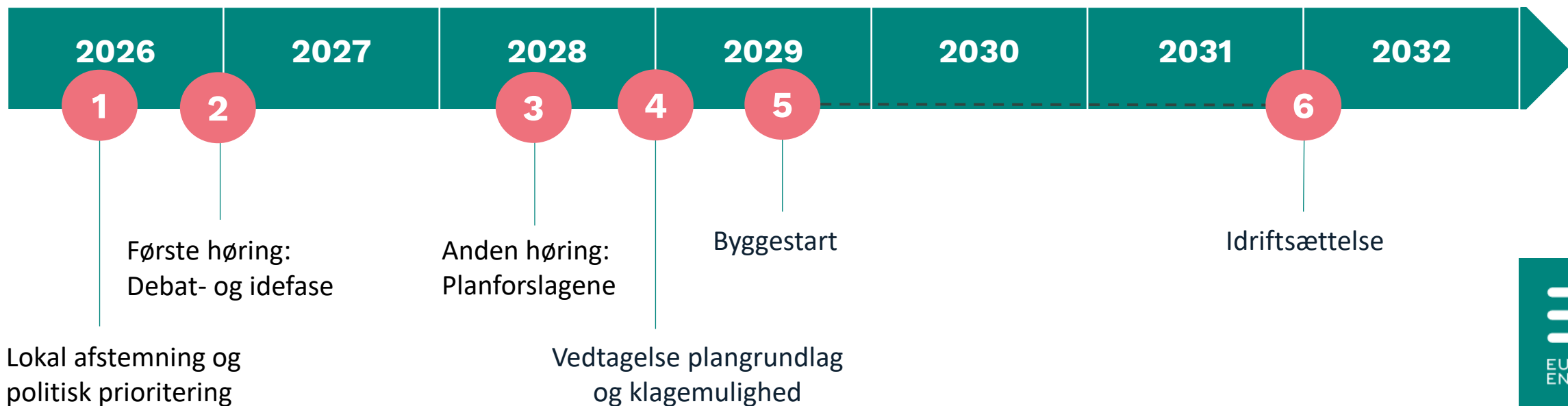
Dialog om projektet med naboer og lokalsamfund



Miljøundersøgelser



Byggefase & nettilslutning



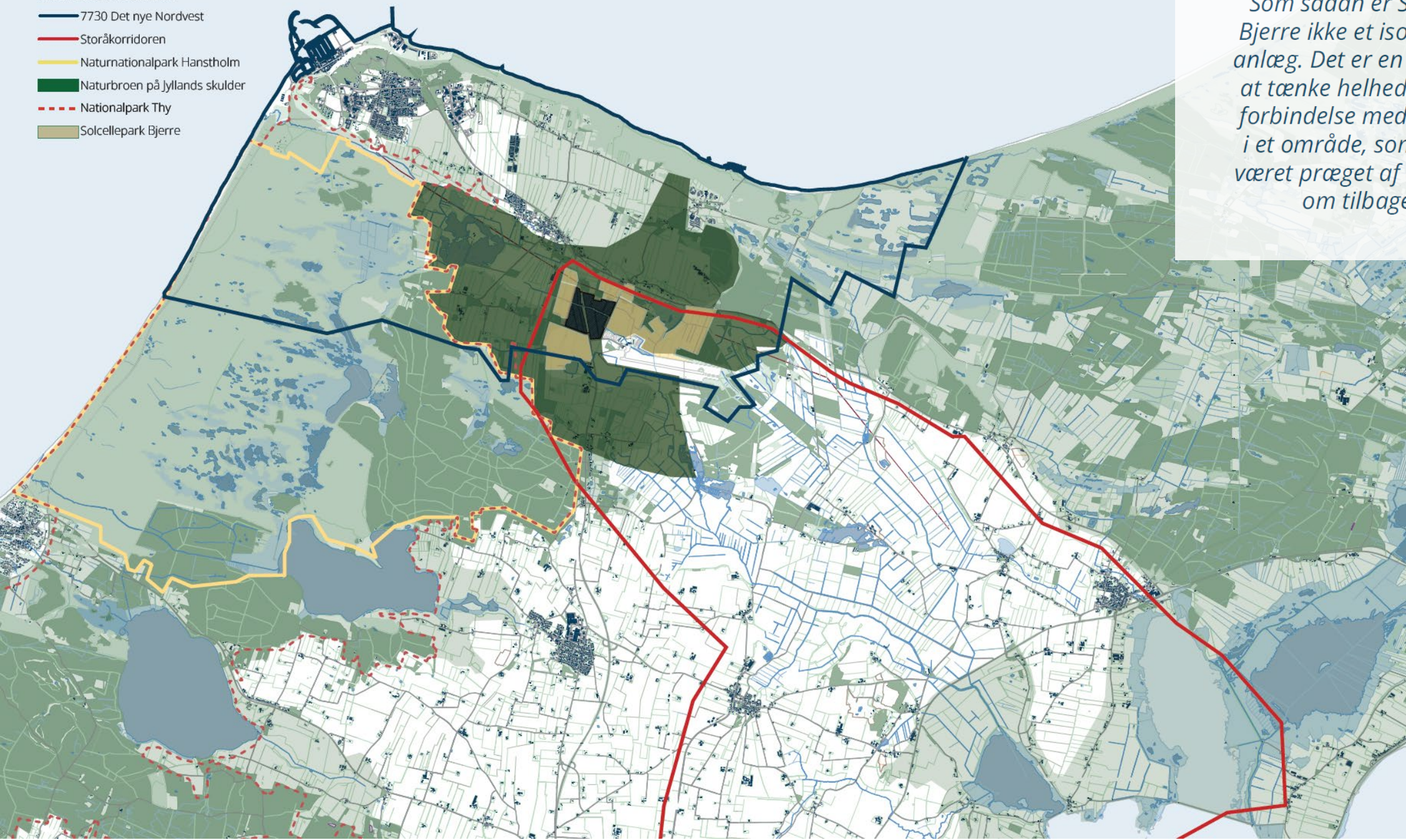
Udviklingsplan som tilbud

- Vi tilbyder at finansiere og støtte facilitering af en udviklingsplan.
- Udviklingsplanen kan kortlægge lokale ønsker og potentialer for at finde en retning for udvikling af Bedsted og omegn.
- Den kan omhandle arealer omkring projektområdet, men også noget som ikke er tilknyttet projektområdet.
- Udviklingsplanen kan give det årlige bidrag og de grønne puljemidler en formål og retning.
- Arbejdet vil ligge parallelt til en lokalplanproces og bæres af lokalområdet og relevante foreninger.

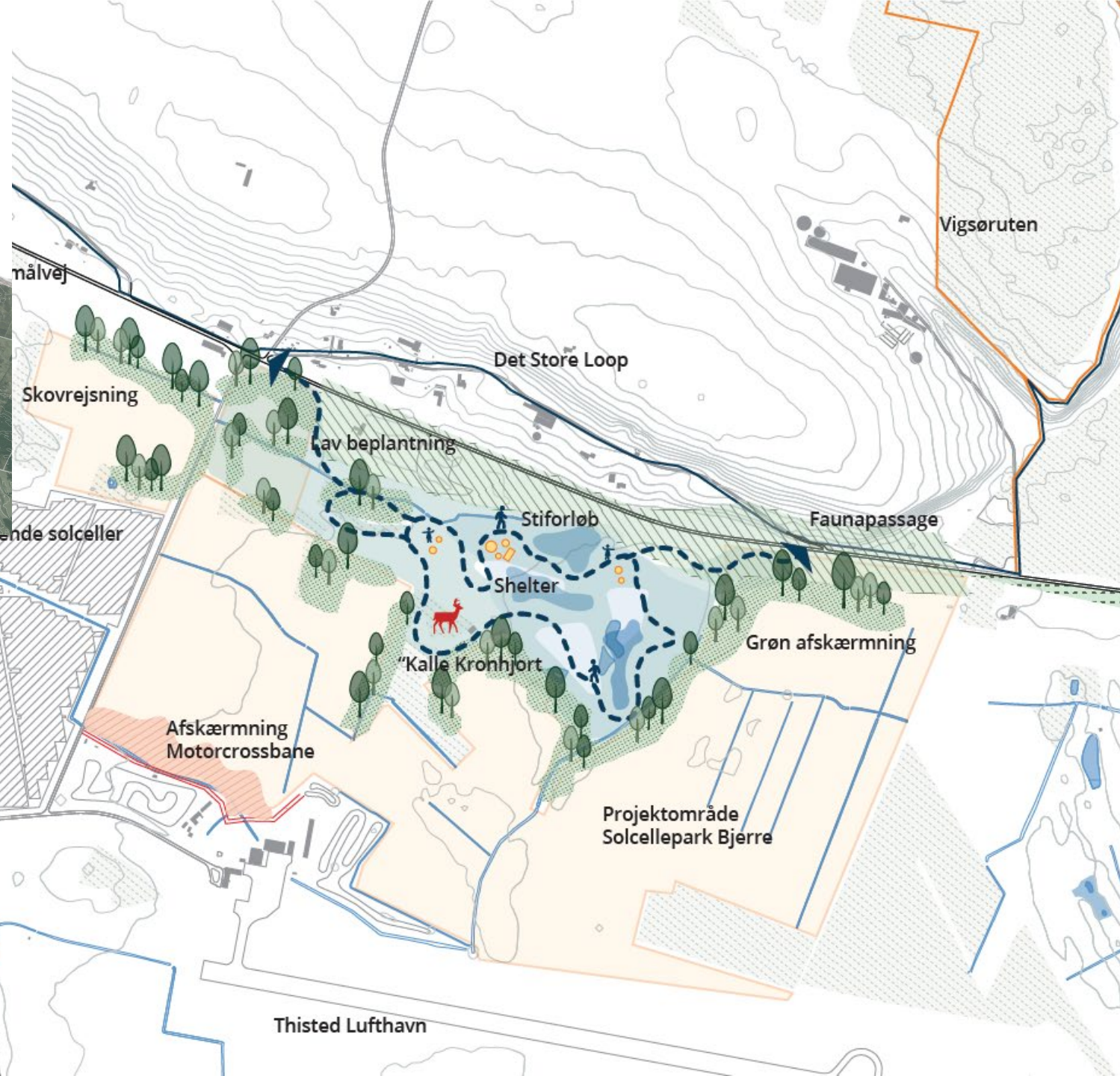


SIGNATURFORKLARING

- 7730 Det nye Nordvest
- Storåkorridoren
- Naturnationalpark Hanstholm
- Naturbroen på Jyllands skulder
- - - Nationalpark Thy
- Solcellepark Bjerre



Som sådan er Solcellepark Bjerre ikke et isoleret teknisk anlæg. Det er en anledning til at tænke helhedsorienteret i forbindelse med udviklingen i et område, som længe har været præget af en fortælling om tilbagegang.



OPSAMLING

Projekt, naboer og proces



Fokus på ordentlighed i nabodialog og fair compensation



Stærkt hold og godt projekt, der kan realiseres med 50% lokalt ejerskab



Muligheder for udvikling i Bedsted og Sydthy, som vi gerne vil støtte

SPØRGSMÅL OG PAUSE

Projekt, naboer og proces

ENERGIANLÆG OG LANDSKABSSKITSE

Fakta, eksempler og overvejelser

Solcelleanlægget

Solcellepaneler på faste stativer – Maks højde: 4,0 meter



Solcelleanlægget

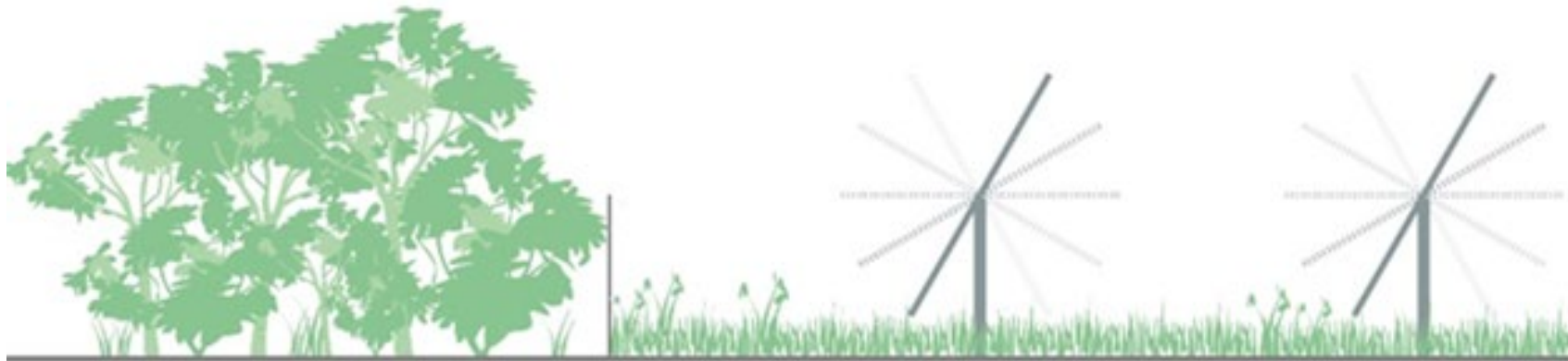
Solcellepaneler på stativer med trackerfunktion – Maks højde: 4,0 meter



Prinsipper for etablering



Paneler på tracker stativer – Princip for etablering af beplantningsbælte, vildthejn og solcelleanlæg



Paneler på faste stativer – Princip for etablering af beplantningsbælte, vildthejn og solcelleanlæg

Bepplantningsprincipper og pleje

- Der indgås pleje- og driftsplan for nye beplantningsbælter
- Nye beplantningsbælter etableres med en høj andel af buske for at sikre en tæt afskærmende grenstruktur i bunden
- Nye beplantningsbælter renholdes for ukrudt de første 3 leveår. Herefter skygger beplantning for uønsket opvækst.
- Udgået beplantning genplantes efter første driftsår



Solcelleprojekt Harre, Skive Kommune, 3-rækket beplantningsbælte efter 3 vækstsæsoner



6-rækket beplantningsbælte med høj andel af buske, ej topkappet, intet stedsegrønt,
Foto: Dalgas, SSK



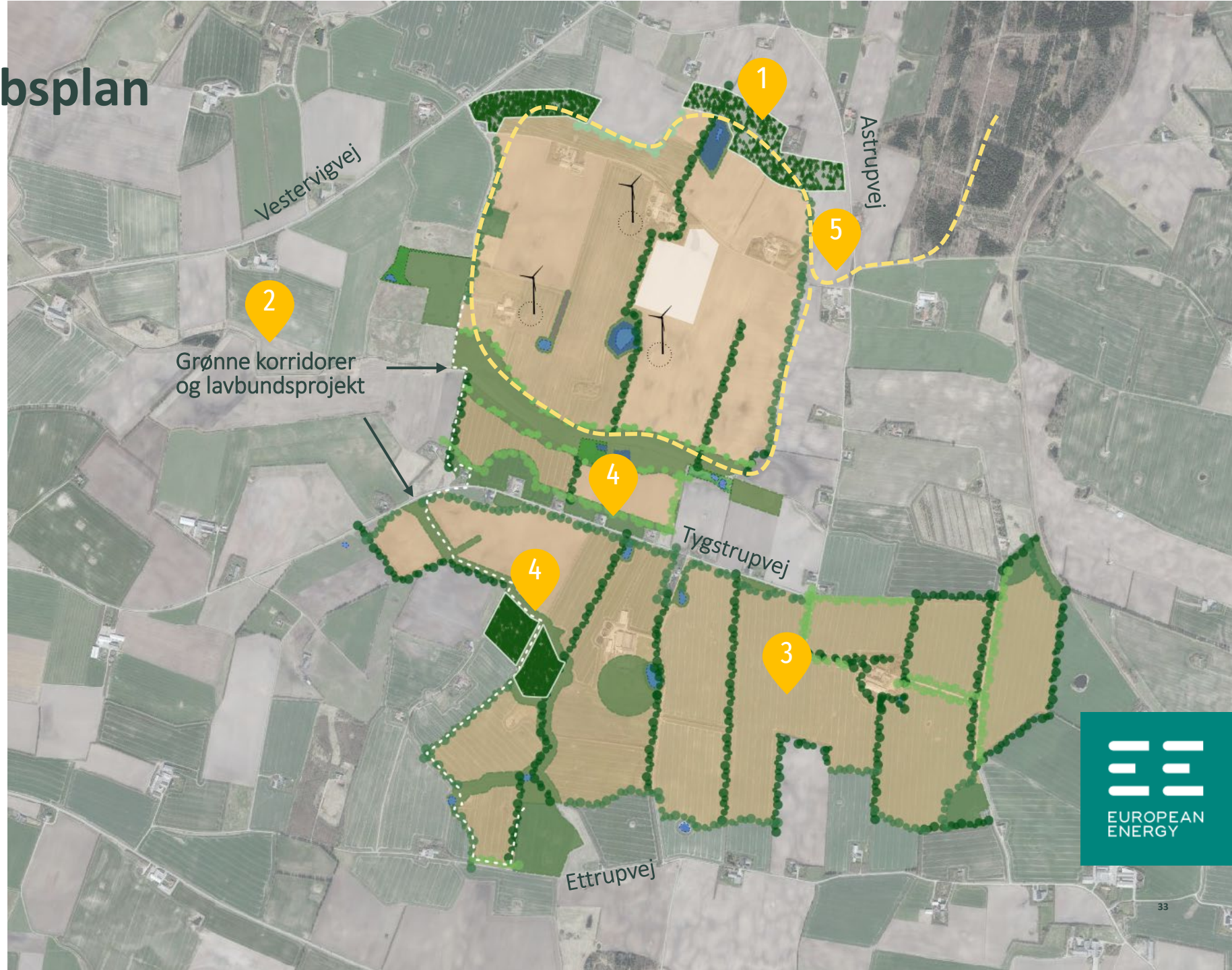
Solcelleprojekt Harre, Skive Kommune, 3-rækket beplantningsbælte efter 3 vækstsæsoner

Vejledende landskabsplan



Vejledende landskabsplan

1. Skovrejsning og Grøn Trepert
2. Grønne korridorer, lavbundsudpegning og Grøn Trepert
3. Drikkevandsbeskyttelse og Grøn Trepert
4. Vejledende principsnit
5. Mountainbikespor og stier



Grøn Trepert

Skovrejsning

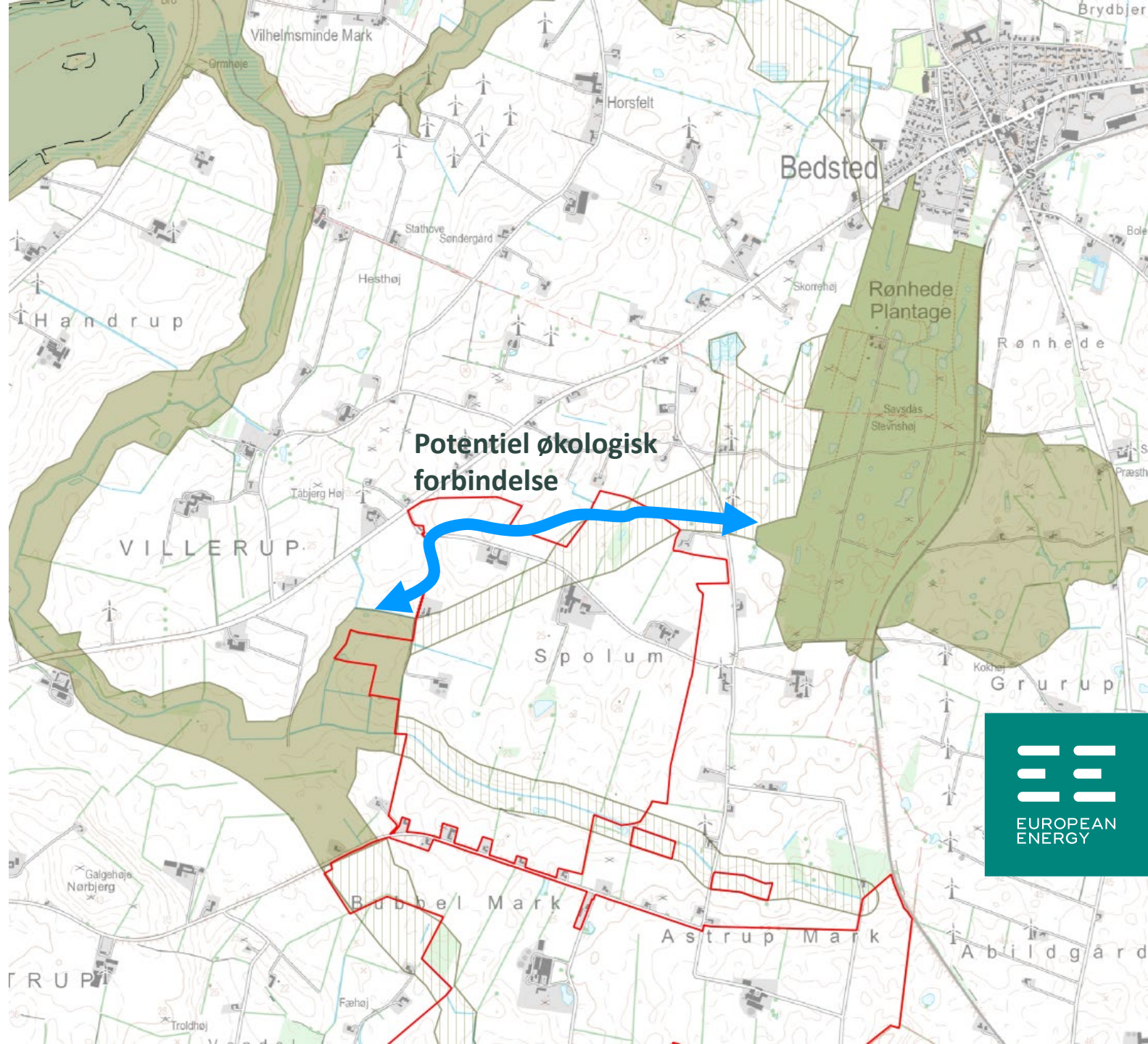
Langs projektområdets nordlige afgrænsning foretages skovrejsning.

Skovrejsningen betyder at ca. 13 hektar omlægges fra konventionel landbrugsdrift til ny skov.

Skovrejsningen skal være med til, sammen med nye beplantningsbælter, at skabe en korridor mellem naturen inden for projektområdet og Rønhede Plantage.

Skovrejsningen understøtter Thisted Kommunes tiltag om at opfører ca. 600 hektar ny skov, på arealer hvor der er særligt potentiale for at opnå rekreative synergier, sikre drikkevand eller skabe grønne korridorer.

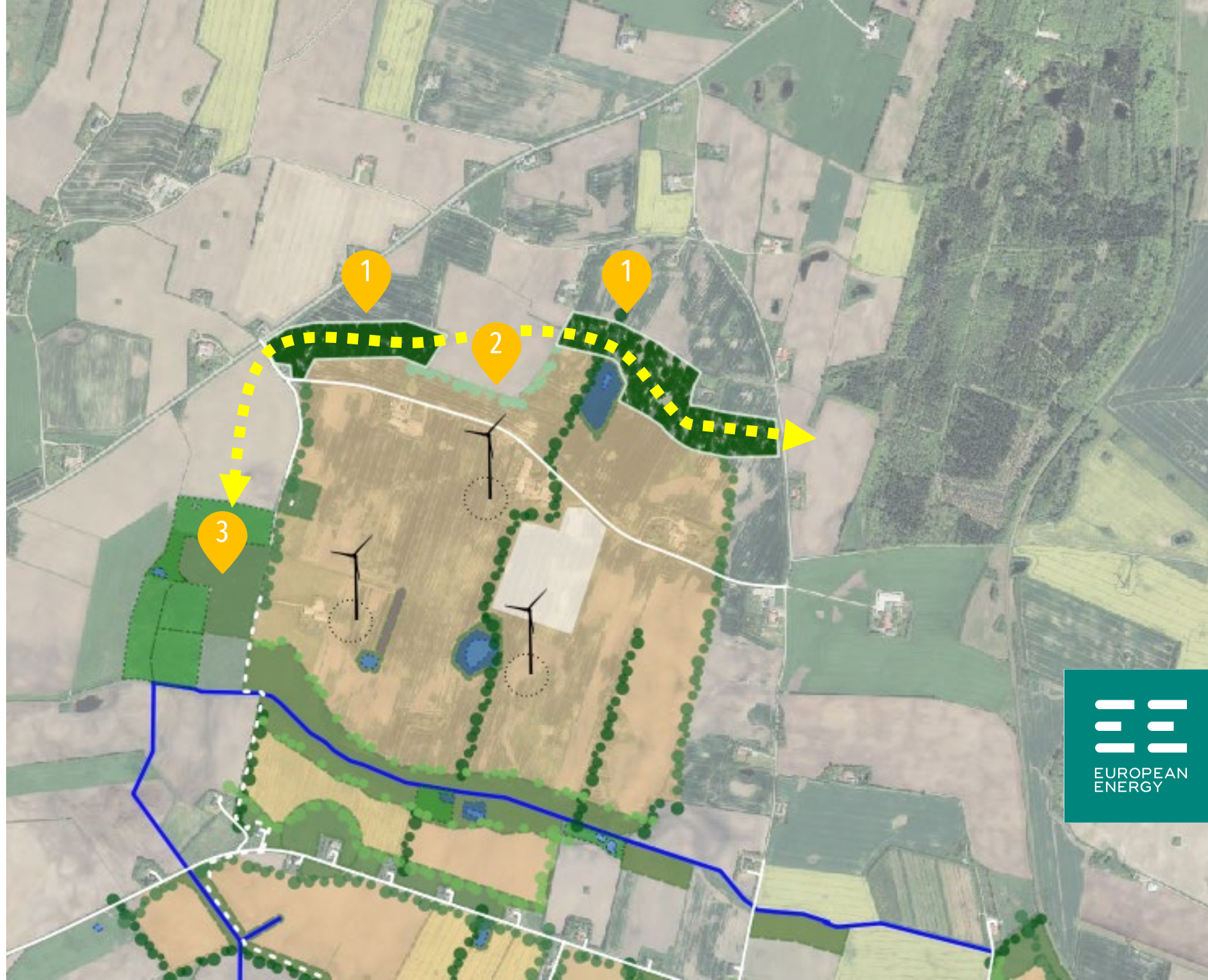
Placeringsovervejelser ift. arealer til skovrejsning: Potentielle økologiske forbindelser og indkig fra Bedsted



Grøn Trepert

Skovrejsning

1. Ny skovrejsning (13 ha)
2. Udvidet beplantningsbælte
3. Udlæg af 4,3 hektar ny natur i tilknytning til eksisterende § 3 eng



Grøn trepart

Villerup-Bedsted Lavbundsprojekt

- Projektarealet er delvist omfattet af kommunal lavbundsudpegning.

Villerup-Bedsted

I Thy har vi fået støtte fra EU til at lave en forundersøgelse af et lavbundsprojekt.

Forundersøgelsen af Villerup-Bedsted Lavbundsprojekt skal undersøge, om det er muligt at gennemføre projektet og vurdere de tekniske og ejendomsræssige forhold.

Samtidig skal det undersøges, om der er bestemte myndighedstilladelser, der er nødvendige for at gennemføre projektet.

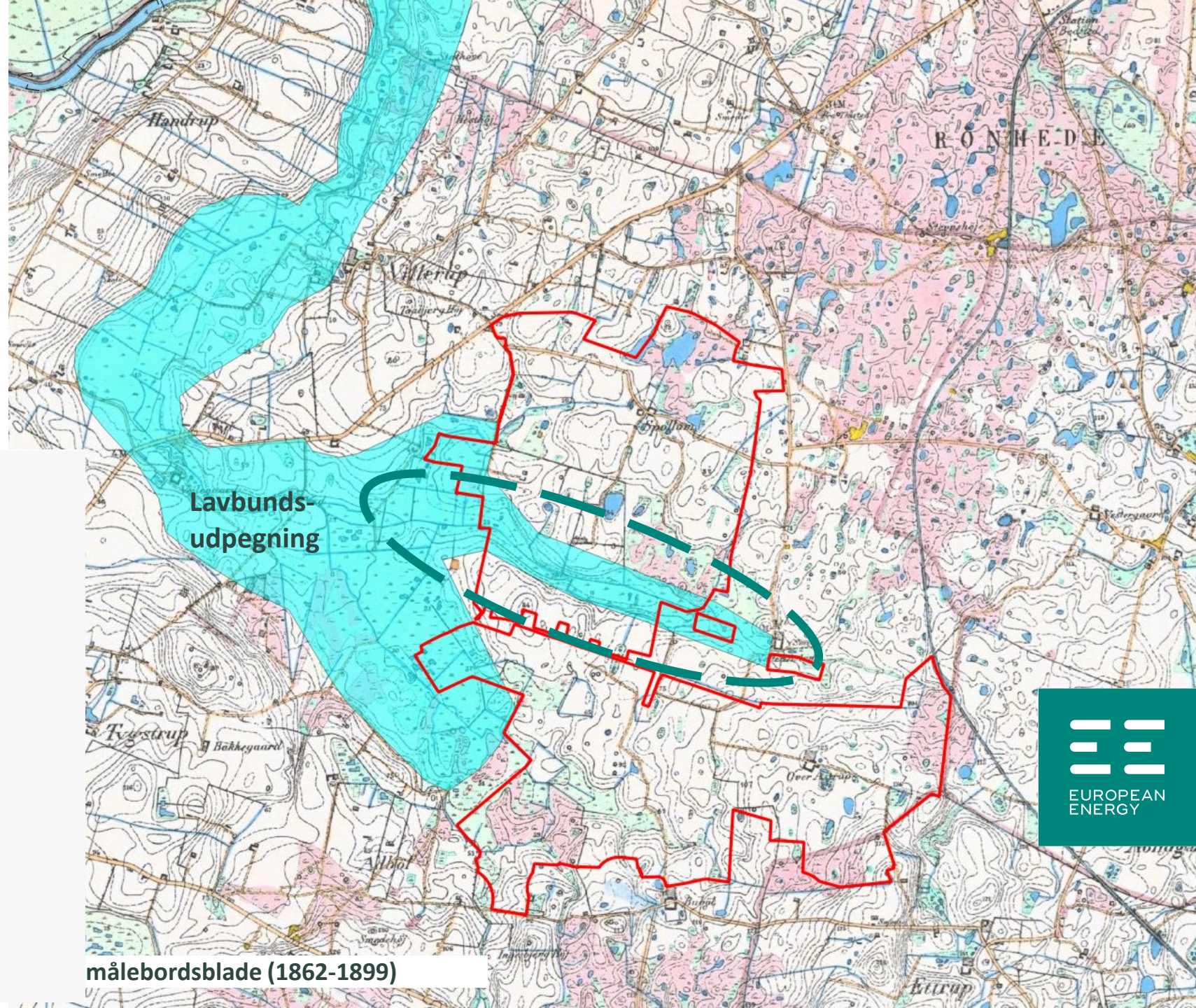
En del af forundersøgelsen er også at være i dialog med lodsejere om mulighederne for at realisere projektet på deres jord.

Forundersøgelsens projektareal er 366,74 hektar. Heraf er 38,73 hektar beliggende på kulstofrige lavbundsjorder.

Forundersøgelsen er 100 procent finansieret af EU, der har givet 1.664.100 kroner til projektet.

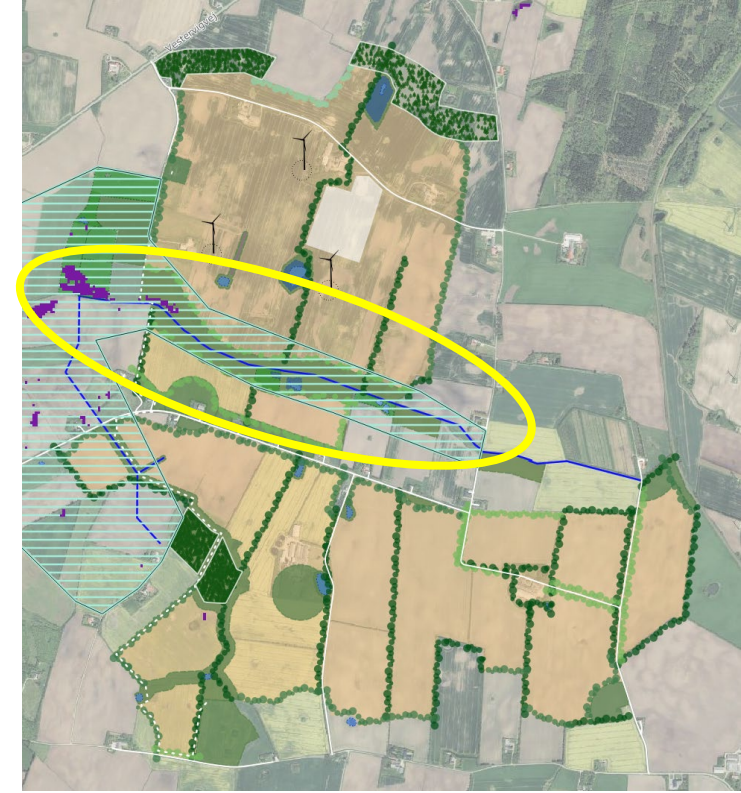


Finansieret af
Den Europæiske Union



Grøn korridor / Naturområde

- Arealer indenfor lavbundsudpegninger ekstensiveres og solcelleanlæg anlægges således at projektet understøtter eventuelle kommende lavbundsprojekter i området.
- Langs eksisterende § 3 beskyttet vandløb, indenfor lavbundsudpegningen, udlægges et nyt naturområde på ca. 15 hektar og med varierende bredder på 90 – 170 meter.
- Naturområdet er udlagt under hensyn til den historiske udformning af tidligere naturområde og terrænforskelle.
- Med projektet reduceres udvaskning af næringsstoffer til ådalen.



Grøn Trepert

Drikkevandsinteresser

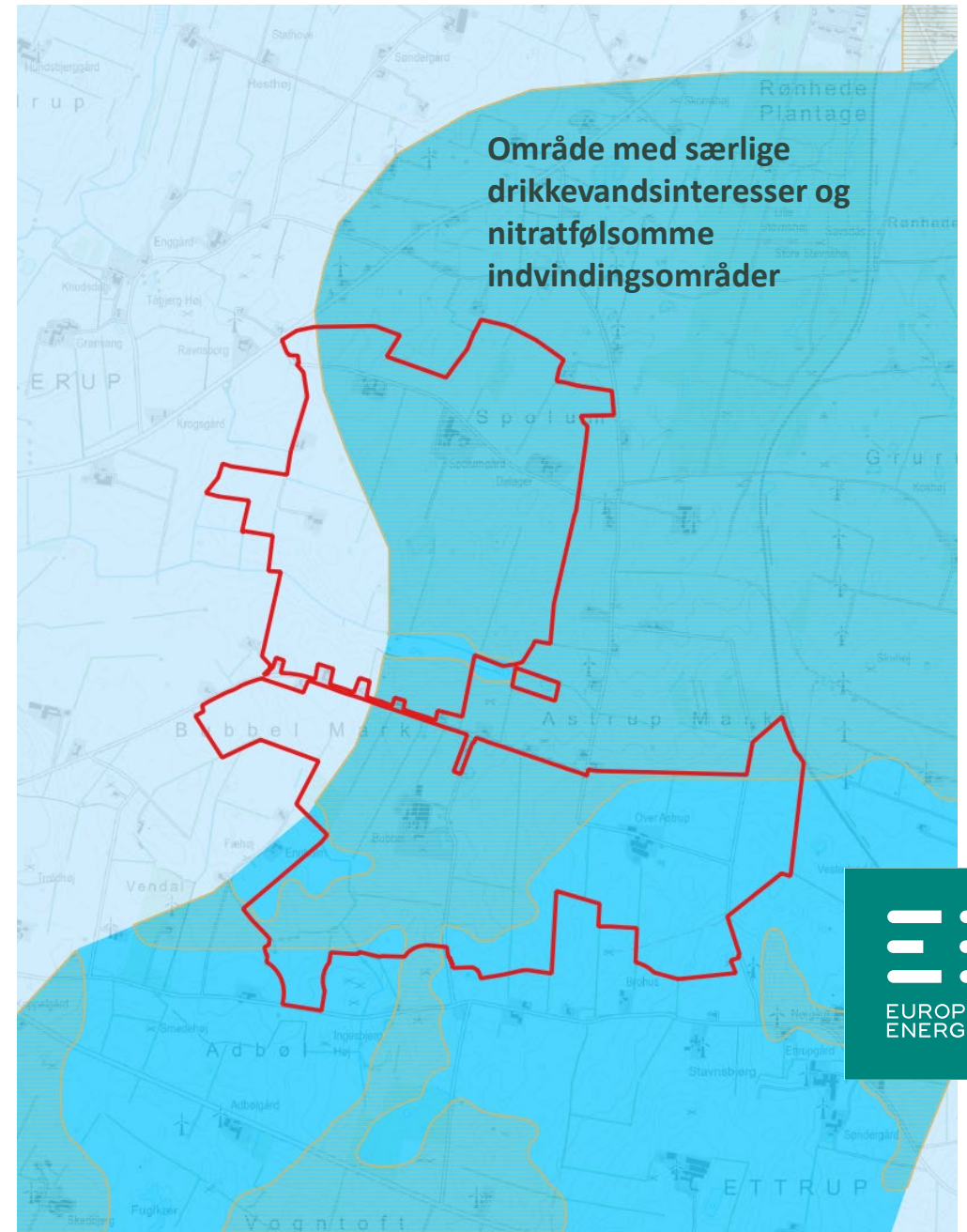
Store dele af projektområdet ligger indenfor område med særlige drikkevandsinteresser og nitratfølsomme indvindingsområder.

Med projektet ophører brug af gødskning og pesticider, hvormed grundvandsinteresserne sikres.

I Grøn Trepert i Thy peger Thisted kommune på flere virkemidler som skal sikre drikkevandsressourcerne.

- "Skovrejsning (ca. 600 ha) på arealer, hvor der er særligt potentiale for at opnår rekreative synergier, sikre drikkevand eller skabe grønne korridorer."
- "Udlægning til natur på arealer, hvor der er særligt potentiale for at styrke biodiversitet, skabe sammenhæng mellem fragmenterede naturarealer eller sikre drikkevand."
- "Øvrige tiltag hvor der er særligt potentiale for synergier, fx mht drikkevandssikring, biodiversitet eller kvælstoftilbageholdelse, men hvor der kan bringes flere forskellige virkemidler i spil afhængigt af hvilke muligheder, der viser sig."

Med projektet udlægges både skov, nye naturområder og ekstensiveres større arealer til fordel for sikring af drikkevandsinteresserne i området.



Undersøgelser

Med henblik på at sikre, at European Energys anlæg er grundvandsbeskyttende, har vi fået udarbejdet en række test og analyser herunder:

- Analyse af græs fra eksisterende solcelleanlæg ved Thisted Lufthavn (*Eurofins, 2024*)
- Risiko for grundvandsforurening af solcelleanlæg (*Via University 2021*)
- Mulig udvaskning af PFAS-Stoffer fra solcellepaneler (*IPU – Institut for Produktudvikling, 2022*)
- Mulig udvaskning af PFAS-Stoffer fra kabler (*IPU – Institut for Produktudvikling, 2023*)
- Praktisk forsøg - Afsmitning af PFAS fra solcelleanlæg (*Danmarks Teknologiske Institut, 2023*)
- Reach certifikat – PFAS Free statement (*TUVRheinland 2023*)
- Analyse af græs fra eksisterende solcelleanlæg (*Eurofins, 2024*)

Konklusioner:

- Analyseresultater af græs fra solcelleanlæg viser, at græs under solcelleanlæg ikke er forurenet. Analyser viser, at der er mindre sukker i græs under solcellestativerne i forhold til græs imellem solcellestativerne pga. forskel i solindstråling. Derfor spiser får først ”det søde” græs mellem solcellerækkerne og til sidst græsset under panelerne.

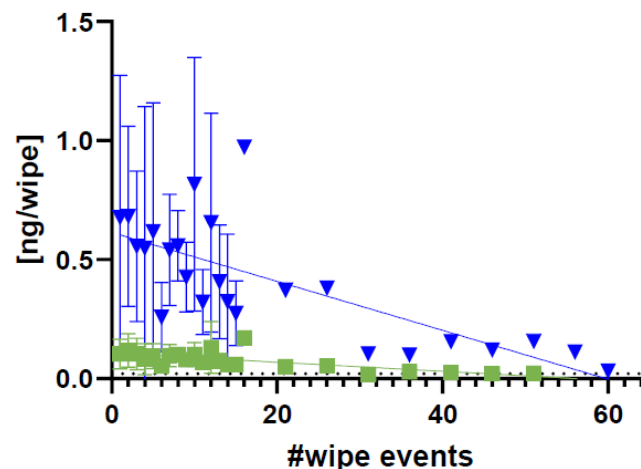
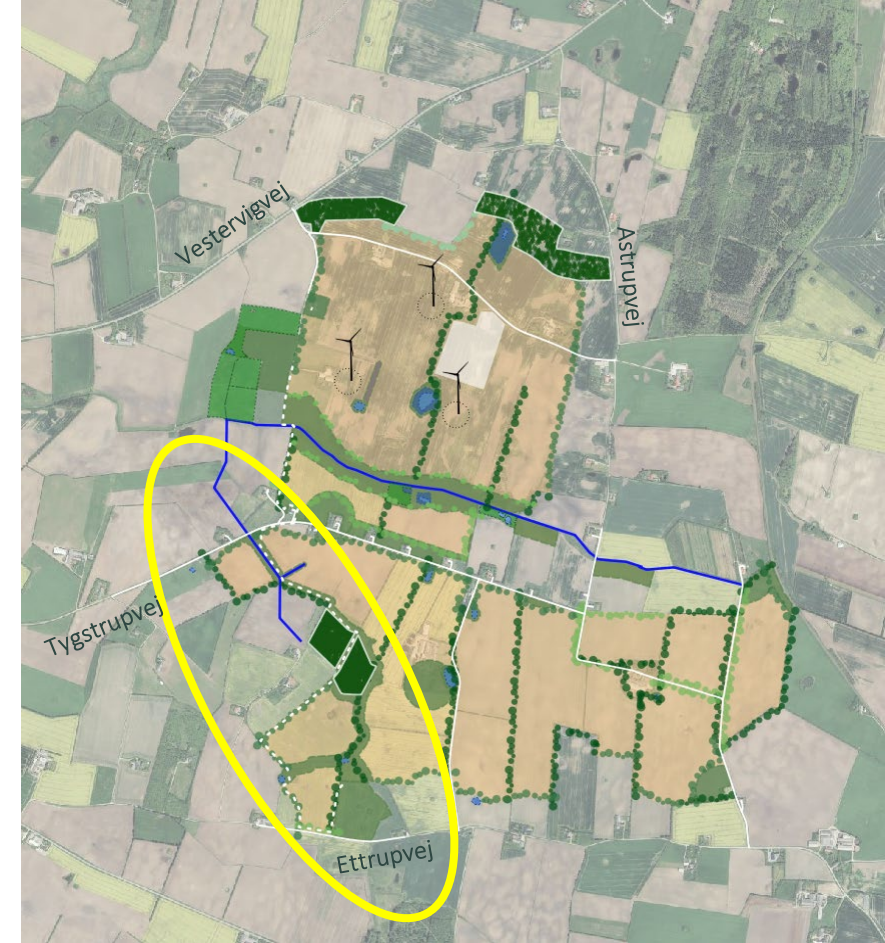


Figure 3: Mass release of PFHxA (blue) and PFPeA (green) as a function of wipe events for LONGi 615W. Wipe events 1-15 (n=3), 21-60 (n=1). The line corresponds to the linear trendline fitted the data points. Error bars represents the standard deviation (n=3). The dotted line is the quantification limit of the method (0.02 ng/wipe).



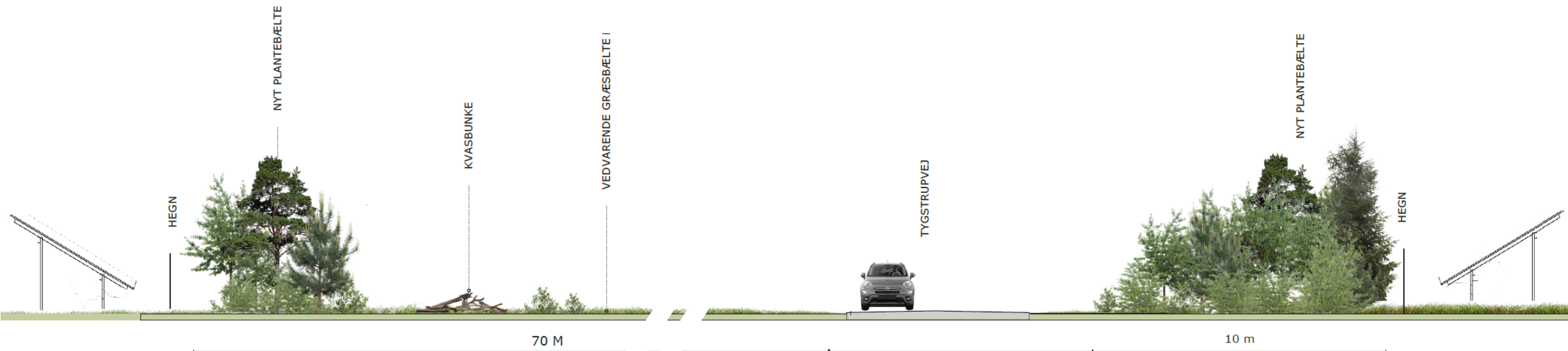
Principsnit - Grøn korridor

- Syd for Tygstrupvej findes et beskyttet rørlagt vandløb.
- For at understøtte naturen i området og de potentielle økologiske forbindelser udlægges en grøn korridor i 30-200 meters bredde. Området er omfattet af et eksisterende areal, hvor der er foretaget skovrejsning.
- Korridoren udgør samlet ca. 14,5 hektar.
- Langs den grønne korridor anlægges en ny sti med offentlig adgang.
- Der skabes således stiforbindelse fra Vestervigvej og Spolumvej i nord og helt ned til Ettrupvej i syd.



Principsnit - Tygstrupvej

- Langs Tygstrupvej forventes frivillige salgsoptioner med samtlige naboer indgået.
- Stuehuse, som ikke vurderes egnet til videresalg eller beboelse, vil som udgangspunkt blive nedrevet.
- Som udgangspunkt vil der langs Tygstrupvej blive udlagt en i alt 80 meter bred grøn korridor jf. nedenstående princip og indenfor cirklet markeret med gul på kortet til højre. Dette gøres for at sikre den samlede oplevelse for færdsel gennem området, og at sikre, at eventuelt dyrevildt kan komme igennem området uden væsentlig risiko for færdsel. Det bemærkes, at arealerne indenfor fortidsmindebeskyttelseszoner udlægges i græs.
- Korridoren indeholder nye beplantningsbælter mod nord og syd. Nærmest Tygstrupvej mod syd etableres et udvidet beplantningsbælte, for at hindre for indkig til anlægget.

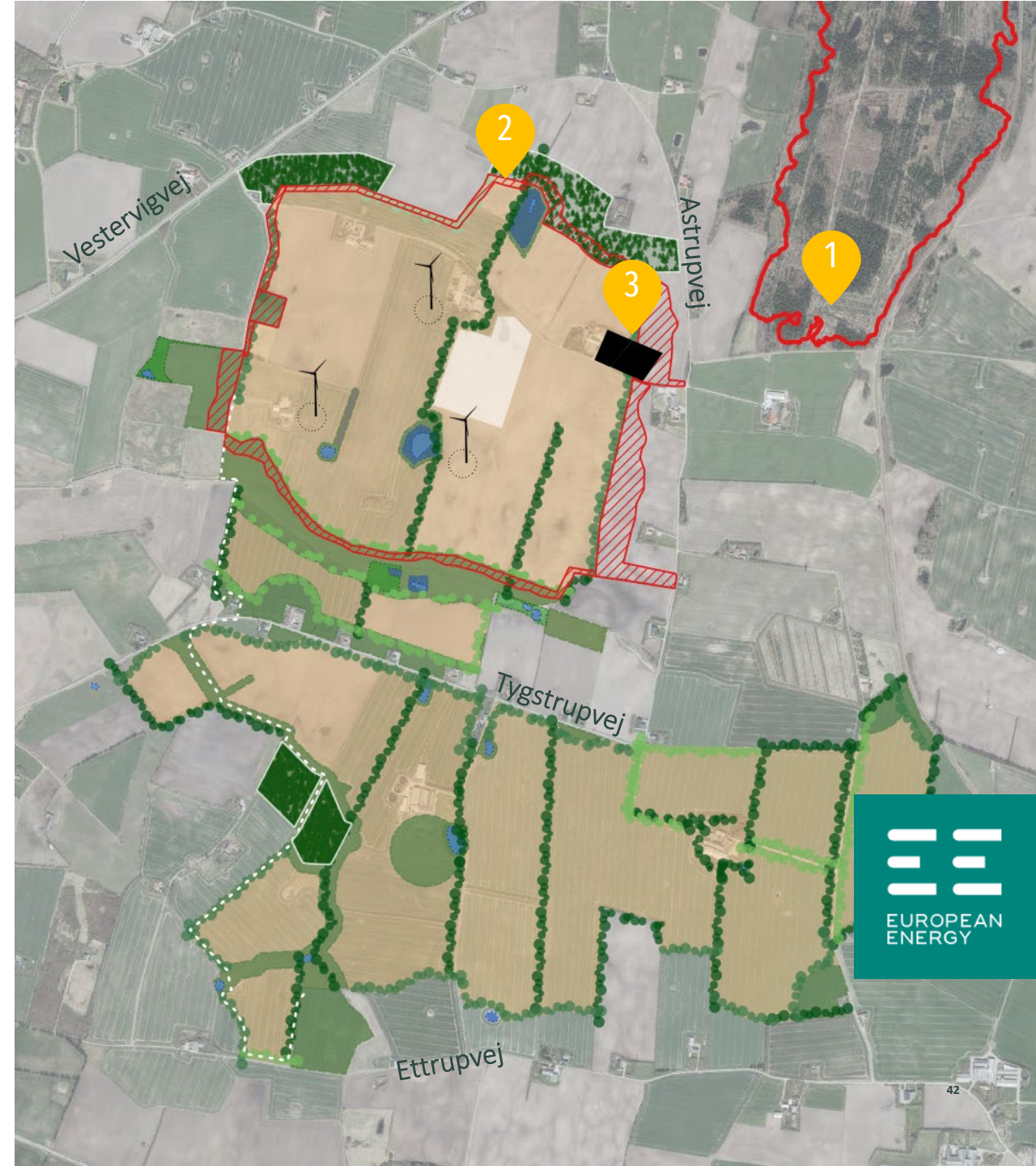
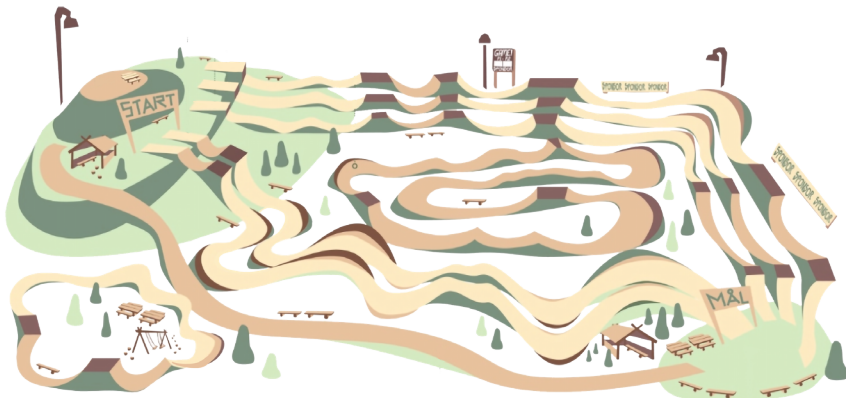


Mountainbikespor

1. Eksisterende mountainbikespor.
2. Omkring den nordlige del af projektområdet etableres et mountainbike spor på ca. 5 km. Mountainbikesporet placeres indenfor den røde skravering. Mountainbikesporet skal forbindes direkte til eksisterende mountainbikespor i Rønhede plantage (orange spor) via Astrupvej.
3. Mellem Astrupvej og Spolumvej 7a, indenfor det sorte areal, etableres en pumptrack bane, parkering og læskur som mødepunkt.

Eksisterende lade kan anvendes til opbevaring af udstyr til vedligeholdelse af mountainbikespor.

Pumptrack banen etableres med hop, sving og bakker indenfor et areal på 100*100 meter. Pumptrack banen skal afskærmes godt af beplantning, således at der er læ rundt på banen. Pumptrack banen placeres indenfor det sorte areal.



De 9 fælles retningslinjer

1. Mere plads til naturen – også uden for projektområderne
2. Natur-positive projekter
3. Dygtig planlægning
4. Multifunktionel arealanvendelse
5. Flere gevinster ved solceller på lavbundslande
6. Sunde, biodiverse, levende hegn
7. Målrettet forvaltning og evaluering
8. Lokal forankring
9. Ny viden er vejen frem



Samarbejdsaftale

Danmarks Natur-
fredningsforening
& European Energy



EUROPEAN
ENERGY

EUROPEAN
ENERGY

Danmarks
Naturfredningsforening



Naturbidrag

90 hektar ny natur og grønne områder

For European Energy er det essentielt, at hensyn til natur, miljø og udbygningen af vedvarende energi går hånd i hånd, og at løsninger i videst muligt omfang både skal gavne klimaet og være et positivt bidrag for naturen.

Med projektet udlægges ca. 20 % af de samlede projektarealer til enten grønne eller rekreative tiltag.

Ud af et samlet projektareal på 367 hektar udlægges:

- Ca. 75,5 hektar til grønne områder og skovrejsning
- 13 km nye beplantningsbælter (ca. 15 hektar)

Hektar	Anvendelse
1,27	Eksisterende veje
62,5	Faunapassager, naturområder, arealer til biodiversitet omkring § 3 beskyttede vandløb
14,6	Beplantningsbælter
13	Ny skovrejsning
6,5	Batterianlæg og transformerstationsområde
269	Nettoareal til solceller
367	Sum (heraf 75,5 hektar grønne områder og skovrejsning)

Vejledende opmåling

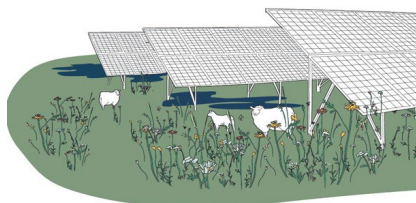




Ca. 90 hektar ny natur og grønne områder heraf 13 ha skovrejsning

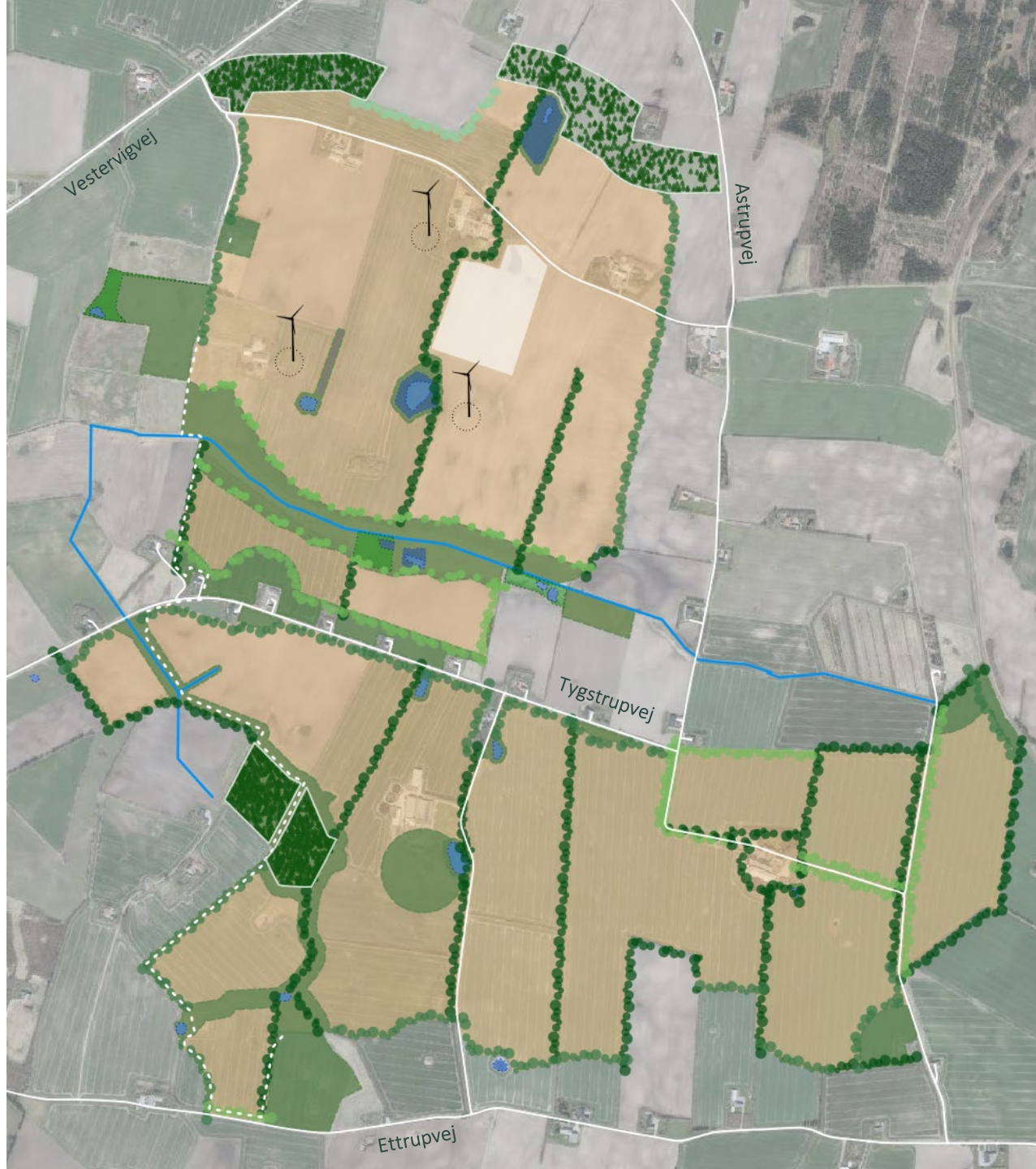


Rekreative tiltag (stier, mountainbike-spør m.m.)



Grøn strøm

3 vindmøller
300 MWdc solcelleanlæg
Batterianlæg til netbalancering



63 naboer tilbydes frivillige aftaler om kompensation



50 % lokalt medejerskab



42 mio. kr. i Grøn Pulje, 450.000 kr. årligt og 2,5 mio. kr. engangsbeløb til lokalsamfundet.

Tak for i aften

Vi ser frem til at fortsætte dialogen...

Henrik Kudahl, Projektudvikler,
hek@europeanenergy.dk, tlf. 2165 3989

Andreas Boyschau, Plan- og udviklingschef,
ab@europeanenergy.dk, tlf. 3155 1011

Michael Lyhne, Direktør, Thy-Mors Energi,
mly@thymors.dk, tlf. 7219 8877

Jens-Phillip Petersen, Projektleder, Thy-Mors Energi,
jpe@thymors.dk, tlf. 2028 3316



Tak for i dag.

Kontakt os ved spørgsmål.

